



BAKTALÓRÁNTHÁZA VÁROS TELEPÜLÉSFEJLESZTÉSI KONCEPCIÓJA

Projekt azonosító: ÉAOP - 6.2.1/13/K-2014-0002



BAKTALÓRÁNTHÁZA VÁROS TELEPÜLÉSFEJLESZTÉSI KONCEPCIÓJA



2015. május

Készült: Belügyminisztérium megbízásából
Projekt azonosító: ÉAOP - 6.2.1/13/K-2014-0002



MAGYARORSZÁG
KORMÁNYA

Európai Unió
Európai Regionális
Fejlesztési Alap



BEFEKTETÉS A JÖVŐBE

KÖZREMŰKÖDŐ SZAKÉRTŐK:

Projektvezető	Róka László
Megyei koordinátor	Kézy Béla
Felelős tervező	Komádi Mónika
Településtervező	Bak Gabriella
Településtervezési zöldfelületi és tájrendezési szakági szakértő	Krajnyák Nóra
Településtervezési közlekedési szakági szakértő	Pogonyi Ádám, Molnár Zoltán
Társadalompolitikai szakértő	Nyírcsák János
Gazdaságfejlesztési szakértő	Vásárhelyi Réka
Antiszegregációs szakértő	Adorján Emese
Partnerségi szakértő	Komádi Mónika
Környezetvédelmi szakértő	Décse Sándor, Dima András
Műemlékvédelmi szakértő	Nagy Tibor

TOVÁBBI KÖZREMŰKÖDŐK:

Baktalórántháza Város Önkormányzata

Nagy Lajos, Illés László



Tartalomjegyzék

BEVEZETÉS	6
1 A TELEPÜLÉS JÖVŐKÉPE	7
1.1 A TELEPÜLÉS JÖVŐKÉPE A TÁRSADALMI, GAZDASÁGI, TÁJI, TERMÉSZETI ÉS ÉPÍTETT KÖRNYEZETRE VONATKOZÓAN.....	7
1.2 A TELEPÜLÉS JÖVŐKÉPE A TÉRSÉGI SZEREPKÖRÉRE VONATKOZÓAN.....	9
1.3 TELEPÜLÉSFEJLESZTÉSI ELVEK RÖGZÍTÉSE	9
2 A CÉLOK BEMUTATÁSA	12
2.1 A TELEPÜLÉS ÁTFOGÓ FEJLESZTÉSÉT SZOLGÁLÓ CÉLOK MEGHATÁROZÁSA	12
2.2 RÉSZCÉLOK ÉS BEAVATKOZÁSOK TERÜLETI EGYSÉGEINEK MEGHATÁROZÁSA	13
2.2.1 <i>A jövőkép, a településfejlesztési elvek az átfogó és a részcélok kapcsolata</i>	16
2.2.2 <i>A fejlesztési célok értelmezése az egyes településrészekre</i>	18
3 A JÖVŐKÉP ÉS A HOSSZÚ TÁVÚ CÉLOK ÖSSZHANGJA A HASONLÓ IDŐTÁVÚ KONCEPCIÓKKAL (OFTK, MEGYEI KONCEPCIÓ)	20
3.1 A JÖVŐKÉP ÉS A HOSSZÚ TÁVÚ CÉLOK ÖSSZHANGJA AZ OFTK-VAL	20
3.2 A JÖVŐKÉP ÉS A HOSSZÚ TÁVÚ CÉLOK ÖSSZHANGJA A MEGYEI TERÜLETFEJLESZTÉSI KONCEPCIÓVAL.....	21
4 KIINDULÓ ADATOK A TOVÁBBI TERVEZÉSI FELADATOKHOZ	23
4.1 A STRATÉGIÁHOZ ÉS A TELEPÜLÉSRENDEZÉSI ESZKÖZÖK KÉSZÍTÉSÉHEZ SZÜKSÉGES TÁRSADALMI, GAZDASÁGI ÉS KÖRNYEZETI ADATOK MEGHATÁROZÁSA.....	23
4.2 A MEGHATÁROZOTT TERÜLETIGÉNYES ELEMEL ALAPJÁN, JAVASLAT A MŰSZAKI INFRASTRUKTÚRA FŐ ELEMELNEK TÉRBELI RENDJÉRE, A TERÜLET-FELHASZNÁLÁSRA IRÁNYULÓ TELEPÜLÉSSZERKEZETI VÁLTOZTATÁSOKRA	24
4.3 AZ ÖRÖKSÉGI ÉRTÉKEK ÉS A VÉDETTSÉG BEMUTATÁSA, JAVASLATOK AZ ÖRÖKSÉG VÉDELMERE ÉS AZ ÖRÖKSÉGI ÉRTÉK ALAPÚ, FENNTARTHATÓ FEJLESZTÉSÉRE	25
4.3.1 <i>Épített örökség</i>	25
4.3.2 <i>Kulturális örökség</i>	26
4.3.3 <i>Természeti örökség</i>	28
RÖVIDÍTÉSJEGYZÉK	30



Táblázatjegyzék

1. táblázat Az átfogó célok és a részcélok közötti koherencia	17
2. táblázat: Városrészek funkciói.....	19
3. táblázat: A fejlesztési célok értelmezése az egyes városrészekre	19
4. táblázat A településfejlesztési koncepció rész céljainak illeszkedése az OFTK-hoz.....	21
5. táblázat A településfejlesztési koncepció rész céljainak illeszkedése a megyei célkitűzésekhez	22
6. táblázat A stratégiához és a településrendezési eszközök készítéséhez szükséges társadalmi, gazdasági és környezeti adatok	23
7. táblázat Régészeti lelőhelyek.....	26

Ábrajegyzék

1. ábra Baktalórántháza átfogó céljának elemei	12
2. ábra Baktalórántháza településfejlesztési koncepciójának célrendszere	17

Térképjegyzék

1. térkép Baktalórántháza városrészei	18
2. térkép Régészeti lelőhelyek	27



Bevezetés

Jelen dokumentum **Baktalórántháza Város településfejlesztési koncepciója**, amely a településfejlesztési koncepcióról, az integrált településfejlesztési stratégiáról és a településrendezési eszközökről, valamint egyes településrendezési sajátos jogintézményekről szóló 314/2012. (XI. 8.) Korm. rendelet alapján került kidolgozásra.

Baktalórántháza Város településfejlesztési koncepciója egy hosszú távra (10 évet meghaladó időtávra) szóló dokumentum, amely kijelöli a város elérendő jövőképét a társadalmi, gazdasági, táji, természeti és épített környezetre vonatkozóan, valamint rögzíti a településfejlesztés elveit. A koncepció meghatározza a város átfogó fejlesztését szolgáló célkitűzéseket, az azokhoz kapcsolódó részcélokat, valamint a célok értelmezését az egyes városrészekre.

A tervezési folyamat keretében a koncepcióval egy időben készül Baktalórántháza Város integrált településfejlesztési stratégiája (ITS) is, amely a koncepcióra épülve kijelöli a középtávon (4-10 év) elérendő fejlesztési célokat, a megvalósítást szolgáló beavatkozások körét és a megvalósítás eszközeit.

A 2014-2020-as európai uniós tervezési időszakra való felkészülésben fontos szerepe van a megfelelő módon előkészített, megalapozott területi terveknek, így a településfejlesztési koncepciónak és az integrált településfejlesztési stratégiának. A tervezési folyamat tékje jelentős:

- egyrészt a **most kijelölendő irányok** (milyen városban szeretnénk élni) **hosszú távra meghatározzák a város fejlődését, jövőjét;**
- másrészt jelentős mértékben függ a tervezés sikerétől, hogy a **2014-2020-as EU-s tervezési időszakban rendelkezésre álló források** mennyire hatékonyan és eredményesen tudja a város felhasználni.

A településfejlesztési koncepció és az integrált településfejlesztési stratégia kidolgozását egy részletes megalapozó vizsgálat (helyzetfeltárás, helyzetelemzés, helyzetértékelés) előzte meg. A megalapozó vizsgálat – számszerűsített adatokra, tényekre, tendenciákra támaszkodva – bemutatja a város gazdasági és társadalmi folyamatait, legfőbb erősségeit, adottságait, valamint gyengeségeit, problémáit. A koncepcióban kijelölt fejlesztési irányok a megalapozó vizsgálatban feltárt adottságok és a hosszú távon elérni kívánt állapot közötti utat jelölik ki.

A településfejlesztési koncepció egyeztetése és elfogadása a 314/2012. (XI. 8.) Korm. rendelet, valamint Baktalórántháza Partnerségi Terve alapján történik.



1 A település jövőképe

A Baktalórántházai járás központjaként funkcionáló Baktalórántháza reális jövőképének kialakításakor számos külső tényező figyelembe vételére került sor, melyek alapvetően meghatározzák a város átfogó fejlődésének irányvonalait és korlátait:

- a város kedvező földrajzi elhelyezkedése és előnyös térszerkezeti adottságai;
- központi szerepkör a járáson belül;
- a lakosság, a gazdasági szervezetek és a potenciális turisták általános és speciális szükségletei, elvárásai a településsel, a közszolgáltatásokkal és a városi funkciókkal szemben;
- a fejlesztések megvalósításához rendelkezésre álló támogatási források és a mellé rendelő önrő megléte, ami behatárolja a tervezett fejlesztések körét és megvalósíthatóságát.

Mindezen tényezőket, valamint a jelenlegi és jövőbeni várható trendeket figyelembe véve összefoglalóan a következőképpen fogalmazható meg Baktalórántháza jövőképe:

Baktalórántháza Város Jövőképe

„A hagyományosan központi szerepkörrel rendelkező Baktalórántháza kihasználja a megyeszékhely dinamizáló hatását, és a szomszédos országok közelsége és a fő közlekedési útvonalak kiépítése révén felértékelődő térszerkezeti helyzetét. A fejlesztések eredményeként kialakuló esztétikus és egészséges környezet, a biztonságos társadalmi háttér és megélhetési viszonyok, a fejlett üzleti és humán szolgáltatások a minőségi élet alapját jelentik a város és térsége lakosai számára.”

1.1 A település jövőképe a társadalmi, gazdasági, táji, természeti és épített környezetre vonatkozóan

Társadalom:

Lassuló elvándorlás	A lakosság száma (kb. 4 ezer fő) stagnálást, esetleg enyhe csökkenést mutat, ugyanis a lassuló mértékű elvándorlást a születések száma csak korlátozott mértékben képes ellensúlyozni. A negatív vándorlási mérleg háttérében az áll, hogy a közeli megyeszékhely és a távolabbi városok elszívó ereje erőteljesebben érvényesül. A lakosság korcsoportos megoszlása kedvező a megye városaihoz viszonyítva, de a 60 éven felüliek aránya enyhén növekszik (16-18%).
Javuló foglalkoztatás	A szükséglet-orientált, magas színvonalú szakképzésnek köszönhetően a város munkaerő-potenciálja jól képzett és rugalmas, megfelelő bázist jelent a primer szektor számára, valamint az arra épülő a feldolgozóipari cégek megtelepedéséhez, amelyek stabil munkaerő-piaci helyzetet teremtenek.
Színvonalas humán szolgáltatások	A városban élők életminőségének fontos alapfeltételét jelentő humán szolgáltatások infrastruktúrája kiépült, fejlett. A szolgáltatások színvonala magas, korszerű egészségügyi ellátás, magas minőségű oktatási-nevelési szolgáltatások, szükségletekre reagáló szociális ellátás és ügyfélbarát közigazgatás jellemzi a várost, amely nemcsak saját lakosait, hanem a környező települések lakosságát is kiszolgálja.



Széleskörű kulturális és rekreációs kínálat

A város mind a helyi lakosság, mind az ide látogatók számára egyre szélesebb körű és színvonalasabb kulturális, rekreációs és szabadidős kínálatot tud nyújtani. A nagyobb, hagyománnyá váló rendezvények hírneve erősödik, ami hozzájárul a pozitív arculat és a helyi identitás megerősödéséhez. Az önkormányzat támogatja a civil önszerveződéseket, valamint az aktív pihenés és a sportolás különböző formáit.

Társadalmi integráció és kohézió

A gazdasági fejlődés hatására a társadalmi polarizáltság, a jövedelmek közötti különbségek mérséklődnek. A hátrányos helyzetű csoportok létszáma csökken, életminőségük javul, felzárkózási esélyeik és életük önálló irányításának lehetősége növekednek – elsősorban az önkormányzat, a Roma Nemzetiségi Önkormányzat és a civil szervezetek hatékony együttműködésének köszönhetően. Mivel a hátrányos csoportok társadalmi reintegrációja a helyi közösség szintjén és a lakosság aktív részvételével megy végbe, így a város lakosainak toleranciaszintje emelkedik, a társadalmi kohézió erősödik.

Gazdaság:

A gazdaság fontos pillére a mezőgazdaságra épülő feldolgozóipar

A város gazdaságszerkezetét alapvetően befolyásolja a fejlett mezőgazdaság és az arra épülő feldolgozóipar, amelynek megtelepedését a kedvező elérhetőség, valamint a kiépült üzleti infrastruktúra is segíti. Az agrárvertikum kiszámítható és stabil munkalehetőségeket nyújt a város és a vonzáskörzet munkavállalói korú népességének, így a foglalkoztatási ráta növekedésével együtt a munkanélküliségi ráta csökken. A megerősödött helyi kis- és középvállalkozói szektor egyfelől beszállító kapcsolatokat épít ki a térség nagyobb cégeivel, másfelől megfelelő színvonalon képes kiszolgálni a lakosság változatos igényeit. A végrehajtott fejlesztéseknek és a térségi szintű együttműködésnek köszönhetően a turizmus is egyre fontosabb szerepet tölt be a város gazdaságában. A város gazdálkodása a sajátbevételek növekvő arányának köszönhetően kiegyensúlyozott.

Táji, természeti és épített környezet:

Fenntarthatóság

A főbb környezetvédelmi mutatók illeszkednek az EU normákhoz: a levegőminőség javítása, a zöldfelületek minőségének javítása és közösségi hasznosítása folytatódik. A szelektív hulladékgyűjtés a város egész területén szervesen működik, az újrafeldolgozással hasznosított hulladék mennyisége emelkedik (10%<). A szennyvíz biológiai tisztítására is alkalmas telepnek köszönhetően a talaj és a felszín alatti vizek minősége javul. Az épített környezet fejlesztésekor elsődleges szempont a meglévő örökségek fenntartható megőrzése, az energiahatékonyság növelése (energiahatékony épületállomány), a klímaváltozáshoz való alkalmazkodás (alternatív energiaforrások használata).

Környezettudatosság

A környezetvédelmi tudatformálás folyamatos, állandó eleme a város politikájának. Ez ésszerűbb fogyasztásra és környezetkímélő termelésre ösztönöz, aminek köszönhetően a lakosság és az üzemek környezetterhelése csökkenő tendenciát mutat.

Kiterjedő zöldfelületek

A város közigazgatási határán belül megáll a természeti területek fogyása, az aktív védelemnek köszönhetően a város külterületének ökológiai stabilitása növekszik, ami kedvezően hat a lakosság egészségi állapotára, a helyi mező-, erdő- és vadgazdálkodásra, valamint az öko- és falusi turizmusra. Egységes ökológiai hálózat jön létre, amely a belterületekre is kiterjed a növekvő arányú zöldterületek mentén. A város külterületén a parlag területek többsége felszámolásra kerül extenzív mezőgazdasági hasznosítással és erdősítéssel.

Jól működő közlekedési rendszer

A belső úthálózat jó minőségű, a belterület esetében ésszerű teherkorlátozásokat vezettek be a közlekedésbiztonság növelése és a környezetszennyezés mérséklése érdekében. A közösségi közlekedés feltételei kedvezőek helyközi és távolsági szinten egyaránt. A buszjáratok racionalizált és magas színvonalú rendszere összhangban van a lakosság szükségleteivel. A közlekedési eszközök többsége környezetbarát üzemeltetésű. A kerékpárút-hálózat teljes körű kiépítése a lakosságot a kerékpár környezetkímélő használatára ösztönzi.



1.2 A település jövőképe a térségi szerepkörére vonatkozóan

Baktalórántháza a megyeszékhely Nyíregyháza tágan értelmezett vonzáskörzetébe tartozik, és a közeli járasszékhelyek (Mátészalka, Nyírbátor, Vásárosnamény) is térségi szerepkörük megerősítésére törekednek. Ennek ellenére a város gazdasági-társadalmi vonzáskörzete megerősödik a városi funkciók koncentrációjának, a kedvező elérhetőségi viszonyoknak és a javuló gazdasági környezetnek köszönhetően. A stratégiai és projekt-szintű együttműködés a környező településekkel kiegyensúlyozott térségi fejlődést eredményez, amelynek motorja a felzárkózó Baktalórántháza. Így a város és vonzáskörzetének belső periférikus helyzete megszűnik, intenzívebben be tudnak kapcsolódni a megyei gazdaságfejlesztési folyamatokba.

Baktalórántháza a térségi szintű turisztikai desztináció megteremtésében és fejlesztésében is kiemelt szerepet játszik. A települések természeti és kulturális értékekre építve kialakítható egy térségi szinten egységes és versenyképes turisztikai kínálat, amely erősítheti a megye idegenforgalmi vonzerejét is.

Nemzetközi szinten elsősorban a testvérvárosi kapcsolatokra, a befektetés-ösztönzésre és a turisztikai marketingre fektet hangsúlyt a város.

Összefoglalóan kijelenthető, hogy Baktalórántháza a jövőben is a térség egyértelmű gazdasági, foglalkoztatási, oktatási, egészségügyi és turisztikai központja – úgy, hogy mindezzel párhuzamosan megőrzi sajátos kisvárosi arculatát, identitását.

1.3 Településfejlesztési elvek rögzítése

A településfejlesztési irányok kijelölése során vannak olyan meghatározó alapelvek, amelyek indikátorokkal ugyan nem feltétlenül mérhetőek, ám meghatározóak a város fejlesztésének egésze, a beavatkozások tervezése, a források allokálása szempontjából. Baktalórántháza esetében a következő településfejlesztési alapelveket kell figyelembe venni:

1. Integrált megközelítés

A városi élet különböző – gazdasági, társadalmi, környezeti és kulturális – területei egymással szorosan összefonódnak, ezért a városfejlesztés terén kizárólag integrált megközelítéssel lehet hatékony megoldásokat elérni.

Az integrált megközelítés aspektusai:

- komplex társadalmi-gazdasági problémákra átfogó megoldások keresése,
- pontszerű, egyedi projektek helyett egymásra épülő, egymást kölcsönösen erősítő beavatkozásokból álló komplex fejlesztések megvalósítása,
- a fizikai, infrastrukturális fejlesztések ún. soft elemekkel, intézkedésekkel és szervezési megoldásokkal való együttes kezelése,
- különböző finanszírozási, megvalósítási és fenntartási módok egymással való összehangolása (pl. több operatív program – több prioritási tengely, vagy EU-s, hazai és magánforrások).

Az integrált megközelítés a koncepció, a stratégia és a projektek szintjén egyaránt alkalmazandó a hatások maximalizálása érdekében.



2. Fenntartható városfejlesztés

A településfejlesztés során kiemelten fontos a fenntartható fejlődés biztosítása. „A fenntartható fejlődés olyan fejlődés, amely kielégíti a jelen szükségleteit, anélkül, hogy veszélyeztetné a jövő nemzedékek esélyét arra, hogy ők is kielégíthessék szükségleteiket” (ENSZ, 1987), amely magában foglalja a gazdasági, a társadalmi és a környezeti fenntarthatóságot. A városfejlesztés tervezése és megvalósítása során mindhárom pillért szem előtt kell tartani – egymásra gyakorolt kölcsönhatásaik figyelembevételével.

Baktalórántháza fejlesztése során biztosítani kell, hogy a folyamatos gazdasági fejlődéssel párhuzamosan mind a társadalmi fenntarthatóság (megfelelő életkörülmények, életminőség, szociális jólét), mind a környezeti fenntarthatóság (klímabarát beavatkozások, megújuló energiák alkalmazása) szempontjai érvényesüljenek. Elvárás, hogy a tervezett beavatkozások bizonyíthatóan hozzájáruljanak a fenntartható fejlődéshez, csökkentsék, de semmiképpen ne növelje a környezeti terhelést. Ennek elérése érdekében a város elkötelezett az épületek és a közlekedés széndioxid-kibocsátásának csökkentése iránt.

3. Hatékony fejlesztések

A városfejlesztés során fontos alapelv a meglévő erőforrásokra építkezés, a költséghatékonyság biztosítása. Ennek érdekében szem előtt kell tartani a fejlesztések hosszú távú hatásait, a meghatározott városfejlesztési irányokhoz való illeszkedést. A sikeres városfejlesztés nem a tüneteket kezeli, hanem feltárja a valós problémákat és azokra keresi meg a leghatékonyabb és leginkább fenntartható megoldásokat.

A hatékonyság érdekében fontos a meglévő erőforrások ésszerű kiaknázása: célszerű előnyben részesíteni a kihasználatlan ingatlanok megújítását a zöldmezős beruházásokkal szemben, továbbá szükséges megőrizni a rendelkezésre álló humán erőforrásokat is, hasznosítani a felhalmozott tapasztalatokat. A hosszú távú gondolkodás alapvető eleme, hogy a beruházások finanszírozási igénye mellett a fenntartás, működtetés költségeivel is számolni kell, azaz a létrehozott létesítmények üzemeltetése nem terhelheti meg aránytalanul a fenntartó költségvetését.

4. Közösségi szemlélet és szolidaritás

A városfejlesztési folyamat valamennyi szakaszában – tervezés, megvalósítás és fenntartás – kiemelt alapelv a közösségi szemlélet, a széles körű partnerség biztosítása. A sikeres és eredményes városfejlesztés megvalósítása érdekében elengedhetetlen a helyi lakosság, a civil társadalom, a gazdasági élet szereplői és a különböző kormányzati szintek közötti szoros partnerség kialakítása, az érintettek aktív bevonása a fejlesztési folyamat valamennyi szakaszában:

- a partnerek tervezésbe való bevonása kettős célt szolgál – egyfelől lehetőséget ad fejlesztési elképzeléseik megismerésére, másfelől növeli a tervezett fejlesztések elfogadottságát;
- a partnerek szerepet kaphatnak a megvalósításban is, ennek egyik hatékony eszköze a helyi közösségek működésének ösztönzése;
- a partnerség a fenntartási időszakot is végigkíséri – a beavatkozások megvalósítása után is fontos az átfogó tájékoztatás, a folyamatos egyeztetés a közvetlenül érintettekkel (pl. lakossági elégedettség mérés), a tapasztalatok visszacsatolása, ami által növelhető a létrehozott kapacitások, szolgáltatások kihasználtsága.



A város vezetése folyamatosan konzultál a lakossággal, figyelembe veszi igényeiket, szükségleteiket, és aktívan bevonja a városi polgárokat a fejlesztések megvalósításába, ösztönzi az alulról jövő lakossági kezdeményezéseket.

A közösségi szemlélet érvényesítése a városfejlesztésben magában foglalja a szolidaritás elvét is, a rászorulókat – hátrányos helyzetűeket, fogyatékkal élők, idősek – segítségét, az egyenlő esélyek biztosítását.



2 A célok bemutatása

2.1 A település átfogó fejlesztését szolgáló célok meghatározása

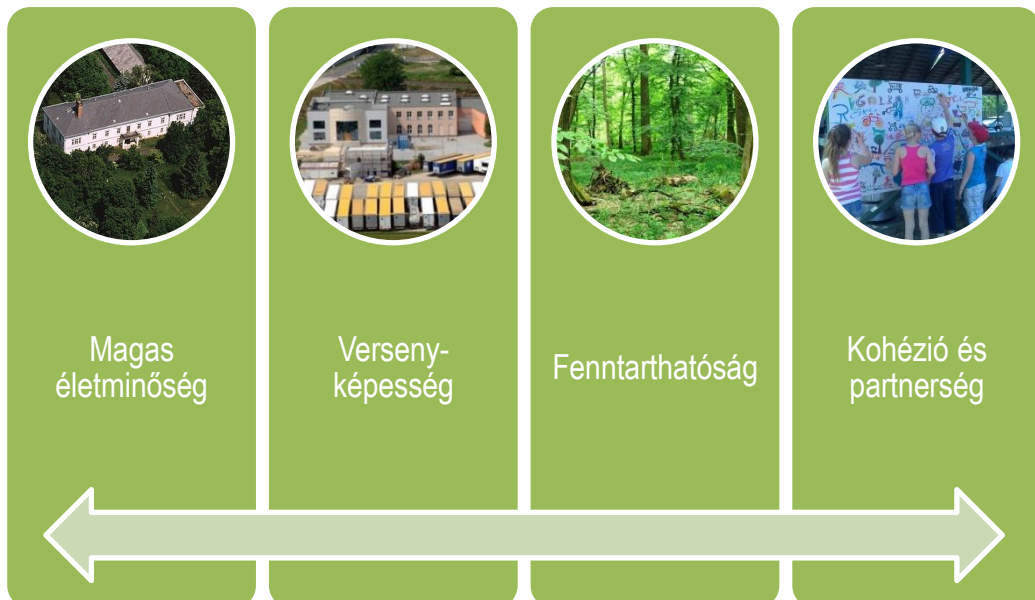
Baktalórántháza fentiekben megfogalmazott jövőképe, a településfejlesztési elvek, valamint a város előtt álló kihívások alapján kijelölhetőek a település gazdasági-társadalmi fejlesztéseinek stratégiai céljai, a hozzájuk tartozó részcélok és a potenciális beavatkozások. Baktalórántháza hosszú távú, átfogó célkitűzése, amellyel a kitűzött jövőkép megvalósulását el kívánja érni a következő:

Átfogó cél: „Baktalórántháza saját értékeinek erősítésével és hangsúlyozásával, a város elhelyezkedését kihasználva növelje versenyképességét és népesség megtartó erejét, modern kisvárosi lakókörnyezete, valamint fejlett köz- és közösségi, szociális és munkaerő-piaci szolgáltatásai biztosítsák a lakosság életminőségének javulását.”

Az általános cél tehát az, hogy

- a lakosság életminősége és életfeltételei javuljanak;
- a város tartós versenyképessége biztosítva legyen;
- a város fenntartható fejlődési pályára álljon;
- a kohézió erősödjön, és a partnerség fejlődjön.

1. ábra Baktalórántháza átfogó céljának elemei



A fejlesztéseknek azt kell szolgálniuk, hogy Baktalórántháza élhető kisvárossá fejlődjön, ahol a növekvő számú lakosság települési komfort érzete magas, és emelkedik a helyi kötődésük szintje is. A vonzó feltételek, a megfelelően képzett munkaerő, valamint a kedvező földrajzi fekvés jelentette gazdasági lehetőségeket szintén a város fejlődési érdekeit véve kell hasznosítani. A



fejlesztésekkel párhuzamosan különös figyelmet kell fordítani arra, hogy javuljon a város arculata és ismertsége. Mindezek közvetlenül hozzájárulnak a jövőkép eléréséhez.

2.2 Részcélok és beavatkozások területi egységeinek meghatározása

Baktalórántháza tervezett jövőképeinek és átfogó céljának elérése érdekében az alábbi öt részcel jelölhető ki

1. Gazdaságfejlesztés a munkahelyteremtés és -megőrzés szolgálatában
2. A közlekedési feltételek javítása
3. Az épített és természeti környezet állapotának átfogó javítása
4. A köz- és közösségi szolgáltatások minőségének emelése
5. A társadalmi kohézió és a helyi identitás erősítése

1. Gazdaságfejlesztés a munkahelyteremtés és -megőrzés szolgálatában



Baktalórántháza esetében a város kedvező elérhetőségét, illetve a határ viszonylagos közelségét kihasználva hosszú távon a termeléshez és szolgáltatási tevékenységhez szükséges vállalkozó infrastruktúra és innovatív környezet megteremtése a cél. A gazdaságfejlesztés a befektetői, beruházási aktivitás ösztönzésére, az ipari és mezőgazdasági vállalkozások innovatív tevékenységének és új vállalkozások létrejöttének elősegítésére, a meglévő tőkeszegény kis- és középvállalkozások fejlesztésére és a terület tőkevonzó képességének növelésére irányul. A vállalkozó környezet javítása többértű:

- Elsősorban a hazai és a nemzetközi vállalkozások számára vonzó befektetői környezet kialakítására van szükség, amelynek első lépése megfelelő infrastrukturális feltételek, infokommunikációs szolgáltatások, telephely kialakítások támogatása. Ez lehetővé teszi a már meglévő kis- és középvállalkozások megerősödését is.
- Az infrastrukturális feltételek kialakítása mellett cél egy olyan vállalkozó információs szolgálat létrehozása, amely jelentősen megkönnyíti és egyszerűsíti a helyi vállalkozások adminisztrációját és támogatja őket az üzletvitelben, piacszerzésben és a tőkebevonási lehetőségek feltárásában.
- Mivel Baktalórántháza életében a gazdaságon belül jelentős szerepet tölt be a mezőgazdaság, így szükséges egyrészt a korszerű, környezetbarát, a helyi adottságokra épülő biogazdálkodási formák elterjesztése. A fenntartható fejlődés elvét figyelembe véve kell megteremteni a természet és a gazdaság összhangját, támogatni kell a gazdálkodók szövetkezési formáit az érdekérvényesítő képességük és piaci versenyképességük javítása, és a termelő kapacitások jobb kihasználása érdekében.
- Szintén fontos a hagyományos mezőgazdasági feldolgozóipari tevékenységek piaci igények alapján történő fejlesztésének ösztönzése, a nagyobb hozzáadott értéket előállító tevékenységek támogatása. Elengedhetetlen a régi, elavult technológiák cseréje, korszerű, energiatakarékos gépek, berendezések és tároló kapacitások üzembe helyezése, amelyek hatékonyabbá, termelékenyebbé és nagyobb bevételt termelővé teszik a vállalkozásokat. Cél



a helyben termelt javak minél szélesebb körének és mennyiségének helyben történő feldolgozása, a minél magasabb feldolgozottsági fok elérése, melynek révén növelhető a megmaradó jövedelemtömeg.

- A gazdasági potenciál szoros összefüggésben áll a helyi munkaerőpiac összehangolt keresletével és kínálatával. A helyi gazdaság munkaerő-szükségletének kielégítése, a munkanélküliség visszaszorítása, a külső befektetők letelepítése, a kis- és középvállalkozói szektor megerősítése az oktatás, valamint az át- és továbbképzések rendszerének összehangolt fejlesztése nélkül nem érhető el. Ez csak az önkormányzat, az illetékes intézmények és munkaerő-piac szereplőinek szoros együttműködésével valósítható meg. A fejlesztések eredményeként korszerű tudásbázissal rendelkező, szakképzett és minőségi munkaerő-piaci potenciál jön létre, amely elősegíti a gazdaság fejlődését és a helyi munkaerőpiac sajátos problémáinak hatékonyabb kezelését a szakpolitikai irányvonalaknak megfelelően.

Mindezek eredményeként

- vonzó vállalozási környezet jön létre, ezáltal megnő a város tőkevonzó képessége,
- munkahelyteremtő beruházások valósulnak meg,
- a város képessé válik a foglalkoztatás bővítésére,
- megerősödik a helyi vállalkozói szféra,
- pozitív demográfiai folyamatok indulnak el (pl. a képzett és vásárlóképes fiatal lakosság helyben maradása, helyi társadalom kedvezőbb korösszetétele).

2. A közlekedési feltételek javítása



A városi közlekedés fejlesztése a közlekedésbiztonság és parkolás szempontjából felmerülő hiányosságok pótlására, a közösségi és egyéni közlekedési megoldások összehangolására, a szerkezeti hiányok pótlására, illetve a környezetbarát közlekedési módok használatának elősegítésére irányul.

A településen járdák és kerékpárutak kialakítása, forgalomszabályozási technika fejlesztése rendkívül fontos annak érdekében, hogy a gépjármű, kerékpáros, illetve gyalogos közlekedés biztonsága megfelelővé váljon, valamint csökkenjen a zsúfoltság egyes nagy forgalmú intézmények közelében. Az infrastruktúra létrehozása mellett ez a feladat forgalomtechnikai és közlekedés-szabályozási beavatkozásokat is megkíván. Ezek közül fontos a forgalmi korlátozások bevezetése, forgalomcsökkentett övezetek kijelölése: az önkormányzati utak esetében meg kell vizsgálni, hogy mely belterületi útszakaszok esetében lehet korlátozni vagy kitiltani a teherforgalmat, a nem önkormányzati tulajdonú utak esetében pedig jelezni kell az erre irányuló lakossági, települési igényt.

A közlekedés környezeti ártalmainak felszámolásához járul hozzá a kerékpáros közlekedés rendszerének korszerűsítése, amely egyrészt a szükséges infrastruktúra megteremtését, másrészt a közlekedési módok közötti váltást lehetővé tevő csomópontok kialakítását jelentik. A parkolóhelyek hiányát a városközpontban elhelyezkedő parkolók kiépítésével lehet ellensúlyozni. Ily módon lehetővé válik a belváros gyalogos és zöldfelületeinek kiterjesztése is. A közlekedés átgondolt, tervszerű fejlesztése nem csak forgalmi, közlekedésbiztonsági és környezetvédelmi



szempontból jelent előrelépést, hanem multiplikátor hatásként elősegíti az érintett területek feltárását és gazdasági-társadalmi felértékelődését is.

Mindezek eredményeként

- kiteljesednek a város központi funkciói a térség települései irányába,
- javul a közlekedésbiztonság,
- emelkedik a környezetbarát helyváltoztatási megoldások használatának aránya,
- a belváros parkolási problémái enyhülnek,
- csökken a közlekedési eredetű zaj- és levegőszennyezés.

3. Az épített és természeti környezet állapotának átfogó javítása



A városi-kisvárosi életforma napjainkban egyre inkább felértékelődik, ezért indokolt a városszerkezettel és az épületállománnyal kapcsolatos, tudatos koordináció erősítése. A település történelmi központjának spontán kialakulásából származó adottságok, a városi funkciók fejlődése, valamint a földrajzi helyzet felértékelődése miatt a városszerkezet fejlesztése, az egyes városrészek funkcióinak megfelelő kialakítása szükségessé vált.

A településszerkezet fejlesztése terén a város „arculatának”, karakterének megfelelő, ugyanakkor az egyes településrészek funkcióit is kiszolgáló támogató városi környezet kialakítása a cél, amely egyrészt elősegíti a helyi lakosság életminőségének javítását, másrészt vonzó migrációs célterületté teszi a várost, harmadrészt pedig hozzájárul a gazdasági környezet fejlődéséhez. A legfontosabb fejlesztési, fejlődési területek a következők:

- kiegyensúlyozott településszerkezet megteremtése;
- a hagyományosan kialakult élhető, barátságos kisvárosi település karakter fejlesztése és tudatosítása;
- műemlékek és helyi védelem alatt álló épületek megóvása, felújítása és hasznosítása;
- közterületek és közösségi területek állapotának javítása – figyelembe véve a városrész-specifikus sajátosságokat (pl. főtér, egyéni és közösségi közlekedési csomópont, sportolási terület, rekreációs terület, műemléki környezet);
- belterületi vízrendezés hiányosságainak és problémáinak kezelése;
- a zöldfelületek megújítása és rendszerbe szervezése: a zöldfelületi hálózat elemei nemcsak a környezeti állapot javításához és a város ökológiai stabilitásához járulnak hozzá, hanem fontos közösségi térként is funkcionálnak;
- a gazdasági és közfunkciókat betöltő épületállomány ütemezett megújítása: ezen a területen az önkormányzat hatásköre elsődlegesen a saját tulajdonában lévő ingatlanok rekonstrukciójára terjed ki – a cél az, hogy a fizikai jellegű felújítások hozzájáruljanak az adott épület és az érintett városrész funkcióinak megerősítéséhez és bővítéséhez.

A fejlődésre való tudatos felkészülés eredményeként Baktalórántháza jó eséllyel elkerülheti azokat a problémákat, amelyek Magyarországon a spontán fejlődésnek indult városok esetében jelentkeznek. A fejlesztések hatására javul a lakosság életminősége, erősödik az identitása, valamint növekszik a város népességmegtartó és vonzó ereje.



4. A köz- és közösségi szolgáltatások minőségének emelése



A Magyarország helyi önkormányzatairól szóló 2011. évi CLXXXIX. törvény definiálja az önkormányzatok feladat- és hatáskörét. A törvény részben lehetőséget biztosít a települési önkormányzatok számára, hogy a fent felsorolt feladatok közül maga határozza meg, hogy melyiket milyen mértékben és módon kívánja ellátni.

Baktalórántháza Város Önkormányzata kiemelt figyelmet fordít arra, hogy ellátandó közszolgáltatásra irányuló feladatait magas színvonalon, a város lakosságának megelégedésére hajtsa végre. Ennek érdekében két alapvető beavatkozási irány jelölhető ki:

- a közszolgáltatások, közfeladatok ellátásához szükséges infrastruktúra (épület és eszközök) megteremtése,
- a szolgáltatások minőségének javítása (módszertani fejlesztések, minőségirányítási rendszerek bevezetése, humánerőforrás-fejlesztés).

A beavatkozások eredményeként megvalósul a közszolgáltatások teljes körének minőségi fejlesztése, amely egyrészt pozitív hatást vált ki a lakosok önkormányzattal szembeni hozzáállását és elvárásait tekintve, másrészt a minőségi életvitel alapjait teremti meg.

5. A társadalmi kohézió és a helyi identitás erősítése



A társadalmi kohézió erősítésének célja, hogy fejlődjön a lakosok identitás-tudata, minél szélesebb körben erősödjön a közösséghez való tartozás érzése, azáltal elérjük a helyi társadalom különböző (gazdasági, társadalmi) státuszú csoportjai közötti szegregációs tünetek megszüntetését is.

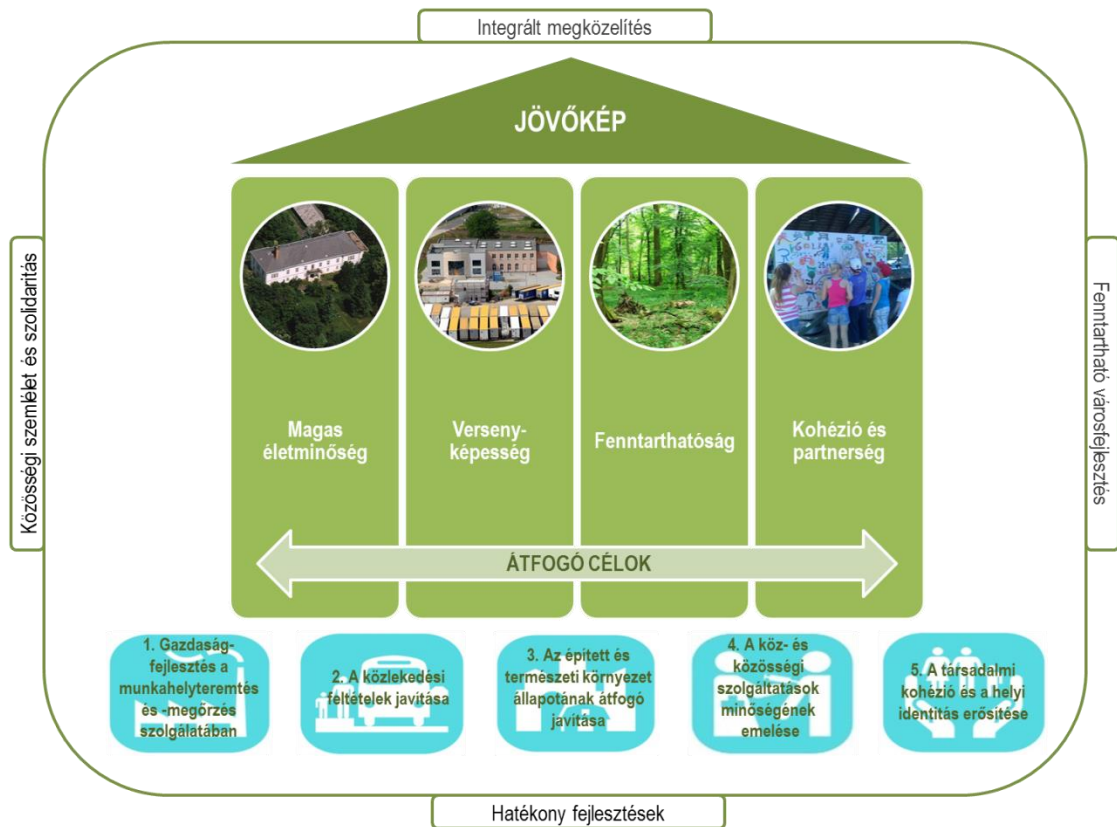
Kiemelt feladat a hátrányos helyzetűek komplex felzárkóztatása és az esélyegyenlőség biztosítása a helyi esélyegyenlőségi programnak megfelelően. A program elemei között szerepeltetni kell a lakhatási körülmények javítását, a foglalkoztatottság és a gazdasági aktivizálódás ösztönzését, a képzés-szakképzés, az oktatás, az egészségügy és a szociális ellátás területét, valamint az önszerveződések, civil szervezetek bevonását is. Ennek eredményeként minimálisra csökken a társadalom széthúzó ereje, a lakosság közösségként funkcionál.

2.2.1 A jövőkép, a településfejlesztési elvek az átfogó és a részcélok kapcsolata

Baktalórántháza településfejlesztési koncepciójának középpontjában a város 2030-ra elérendő **jövőképe** áll. A jövőkép a jelenlegi adottságokból kiindulva és a várható tendenciákra alapozva fogalmazza meg a hosszú távon elérni kívánt állapotot. Annak érdekében, hogy a város valóban megvalósítsa a gazdasági, társadalmi és környezeti szempontok szerint megfogalmazott jövőbeni állapotot, kijelölésre kerültek a település átfogó fejlesztését szolgáló célok – **4 átfogó cél és 5 rész cél**. A fejlesztési elképzelések megvalósítása során figyelembe kell venni azt a **4 kijelölt településfejlesztési alapelvet**, amelyek meghatározóak a város fejlesztésének egésze szempontjából.



2. ábra Baktalórántháza településfejlesztési koncepciójának célrendszere



Az átfogó célok és részcélok kapcsolatát a következő táblázat mutatja be.

1. táblázat Az átfogó célok és a részcélok közötti koherencia

	Magas életminőség	Versenyképesség	Fenntarthatóság	Kohézió és partnerség
1. Gazdaságfejlesztés a munkahelyteremtés és -megőrzés szolgálatában				
2. A közlekedési feltételek javítása				
3. Az épített és természeti környezet állapotának átfogó javítása				
4. A köz- és közösségi szolgáltatások minőségének emelése				
5. A társadalmi kohézió és a helyi identitás erősítése				

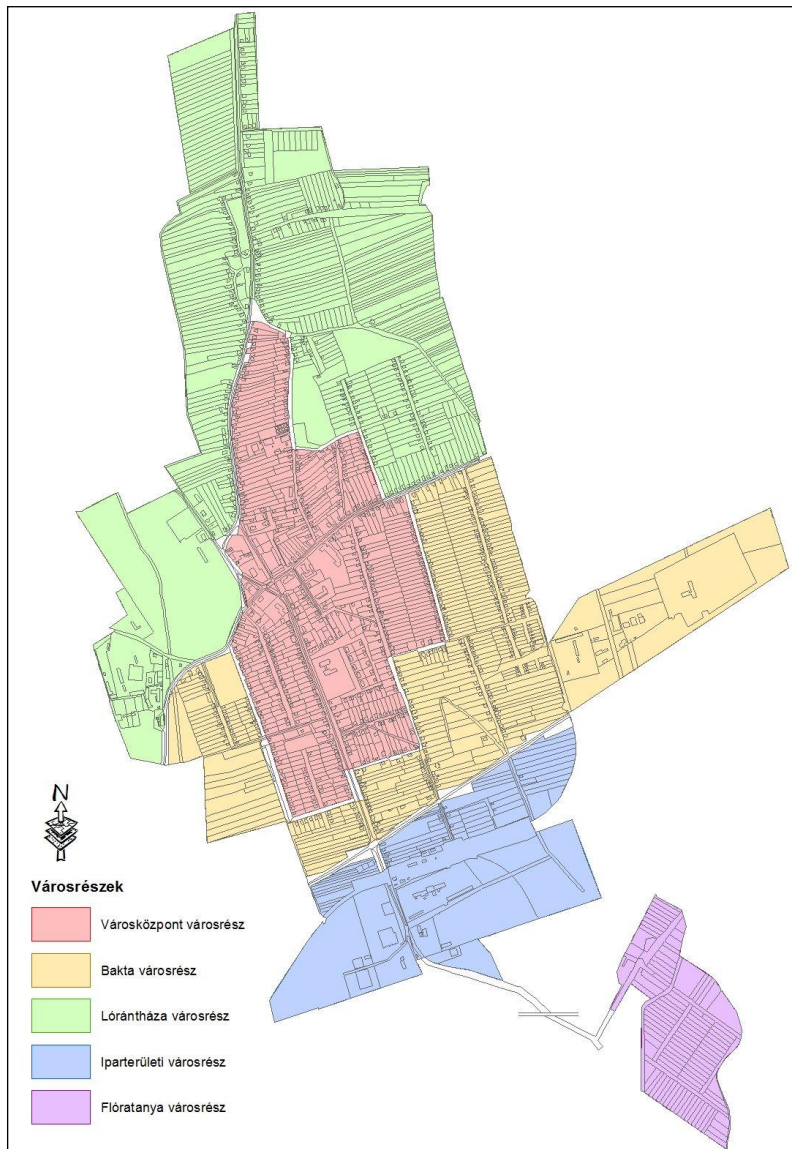
erős koherencia
 közepes koherencia



2.2.2 A fejlesztési célok értelmezése az egyes településrészekre

A városrészek azonosítása Baktalórántháza történeti fejlődésén, a szerkezeti terven, valamint a városrészek jelenlegi és tervezett funkcióin alapul (pl. városközpont, lakóterületek, ipari területek). A városrészek kijelölése a korábbi IVS-ben meghatározott területek figyelembe vételével történt.

1. térkép Baktalórántháza városrészei



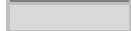
Forrás: Baktalórántháza Város Integrált Városfejlesztési Stratégiája

Az alábbi táblázat Baktalórántháza városrészeinek domináns és kiegészítő funkcióit mutatja be, amelyeket célszerű figyelembe venni a célrendszer további részleteinek kidolgozása során.



2. táblázat: Városrészek funkciói

Városrészek Funkciók	1. Város- központ	2. Bakta	3. Lórántháza	4. Iparterület	5. Flóratanya
Ipari, logisztikai					
Kereskedelmi					
Zöldfelületi, környezeti					
Turisztikai, rekreációs					
Közlekedési, távközlési					
Közösségi					
Közigazgatási					
Humán szolgáltatási					
Lakó					
Város(rész)központi					

 domináns funkció
 kiegészítő funkció

A fejlesztési célok értelmezését az egyes városrészekre az alábbi táblázat foglalja össze. Az egyes városrészekre vonatkozó középtávú területi célokat Baktalórántháza Város Integrált Településfejlesztési Stratégiája tartalmazza.

3. táblázat: A fejlesztési célok értelmezése az egyes városrészekre

Városrészek Részcélok	1. Város- központ	2. Bakta	3. Lórántháza	4. Iparterület	5. Flóratanya
1. Gazdaságfejlesztés a munkahelyteremtés és -megőrzés szolgáltatásban					
2. A közlekedési feltételek javítása					
3. Az épített és természeti környezet állapotának átfogó javítása					
4. A köz- és közösségi szolgáltatások minőségének emelése					
5. A társadalmi kohézió és a helyi identitás erősítése					

 erős koherencia
 közepes koherencia



3 A jövőkép és a hosszú távú célok összhangja a hasonló időtávú koncepciókkal (OFTK, megyei koncepció)

3.1 A jövőkép és a hosszú távú célok összhangja az OFTK-val

A 2014 januárjában elfogadott Országos Fejlesztési és Területfejlesztési Konceptió (OFTK)¹ négy hosszú távú – 2030-ig szóló – átfogó fejlesztési célt és ezek elérése érdekében tizenhárom specifikus célt, köztük hét szakpolitikai jellegű és hat területi célt fogalmaz meg, amelyekhez az ITS tematikus célkitűzései szorosan illeszkednek.

Átfogó célok illeszkedése:

- *Értékteremtő, foglalkoztatást biztosító gazdasági fejlődés:* Az OFTK keretében megfogalmazott egyik átfogó cél a gazdasági növekedés, fejlődés és jövedelemtermelés biztosítása. Baktalórántháza településfejlesztési koncepciójának „Versenyképesség” átfogó célja teljes mértékben összhangban áll az OFTK ezen céljával, valamint a cél elérése érdekében megjelölt kiemelt eszközökkel (a gazdaságba történő beruházások és a vállalkozásfejlesztés támogatása, a kis- és középvállalkozások megerősítése és piaci lehetőségeik szélesítése, a biztonságos élelmiszerellátás, a helyi gazdaság megerősítése). Mind az OFTK, mind a városi koncepció esetében az egyik átfogó cél fókuszja a gazdaságfejlesztés, a foglalkoztatás növelése és a vállalkozások fejlesztése.
- *Népesedési fordulat, egészséges és megújuló társadalom:* Az OFTK ezen átfogó célja a társadalomra, az életminőség javítására fókuszál – csakúgy mint Baktalórántháza „Magas életminőség”, illetve „Kohézió és partnerség” céljai.
- *Természeti erőforrásaink fenntartható használata, értékeink megőrzése és környezetünk védelme:* Az OFTK átfogó célként fogalmazza meg az erőforrások megőrzését a jövő generációinak számára. Ezzel a céllal teljes mértékben koherens Baktalórántháza településfejlesztési koncepciójának „Fenntarthatóság” átfogó célja. Mind az OFTK, mind a városi koncepció esetében az egyik átfogó cél a fenntartható fejlődés biztosítására fókuszál.
- *Térségi potenciálokra alapozott, fenntartható térszerkezet:* Ez az átfogó cél OFTK területfejlesztési, térszerkezeti céljait integrálja. Kimondja, hogy többközpontú térszerkezet megvalósítása érdekében szükséges a gazdasági fejlődést biztosító beruházások területi terítése, a versenyképességet segítő térszerkezet, valamint a térségi kapcsolatok kialakítása, erősítése. A térségi integráció elmélyítéséhez szükséges a város-vidék kapcsolatok megújítása, a térségi autonómia, az önellátó és önfenntartó képesség erősítése. A területi kohézió és a térségi esélyegyenlőség erősítéséhez kiegyensúlyozott térszerkezet, területi kiegyenlítődés, a perifériák és elmaradott térségek felzárkóztatása, a térségi sajátosságoknak megfelelő térségi fejlődési pályák kialakítása szükséges. Mindezek visszatükröződnek Baktalórántháza jövőképében és átfogó céljában is.

A Baktalórántháza településfejlesztési koncepciójában megfogalmazott részcélok illeszkedését az OFTK specifikus céljaihoz alábbi táblázat mutatja be:

¹ Az Országgyűlés 1/2014. (I. 3.) OGY határozata a Nemzeti Fejlesztés 2030 – Országos Fejlesztési és Területfejlesztési Konceptióról



4. táblázat A településfejlesztési koncepció rész céljainak illeszkedése az OFTK-hoz

Az OFTK specifikus céljai		Baktalórántháza Város Településfejlesztési Konceptió kapcsolódó rész céljai
Szakpolitikai célok	1. Versenyképes, innovatív gazdaság	1. Gazdaságfejlesztés a munkahelyteremtés és -megőrzés szolgálatában 2. A közlekedési feltételek javítása
	2. Gyógyító Magyarország, egészséges társadalom, egészség- és sportgazdaság	3. Az épített és természeti környezet állapotának átfogó javítása 4. A köz- és közösségi szolgáltatások minőségének emelése
	3. Életképes vidék, egészséges élelmiszertermelés és ellátás	1. Gazdaságfejlesztés a munkahelyteremtés és -megőrzés szolgálatában 3. Az épített és természeti környezet állapotának átfogó javítása
	4. Kreatív tudástársadalom, piacképes készségek, K+F+I	1. Gazdaságfejlesztés a munkahelyteremtés és -megőrzés szolgálatában 4. A köz- és közösségi szolgáltatások minőségének emelése
	5. Értéktudatos és szolidáris, öngondoskodó társadalom	4. A köz- és közösségi szolgáltatások minőségének emelése 5. A társadalmi kohézió és a helyi identitás erősítése
	6. Jó állam, szolgáltató állam és biztonság	4. A köz- és közösségi szolgáltatások minőségének emelése
	7. Stratégiai erőforrások megőrzése, fenntartható használata és környezetünk védelme	3. Az épített és természeti környezet állapotának átfogó javítása 2. A közlekedési feltételek javítása
Területi célok	1. Az ország makroregionális szerepének erősítése	-
	2. A többközpontú térszerkezetet biztosító városhálózat	1. Gazdaságfejlesztés a munkahelyteremtés és -megőrzés szolgálatában
	3. Vidéki térségek népességeltartó képességének növelése	4. A köz- és közösségi szolgáltatások minőségének emelése 5. A társadalmi kohézió és a helyi identitás erősítése
	4. Kiemelkedő táji értékű térségek fejlesztése	3. Az épített és természeti környezet állapotának átfogó javítása
	5. Területi különbségek csökkentése, térségi felzárkóztatás és gazdaságösztönzés	1. Gazdaságfejlesztés a munkahelyteremtés és -megőrzés szolgálatában 2. A közlekedési feltételek javítása 5. A társadalmi kohézió és a helyi identitás erősítése
	6. Összekapcsolt terek: az elérhetőség és mobilitás biztosítása	2. A közlekedési feltételek javítása

3.2 A jövőkép és a hosszú távú célok összhangja a megyei területfejlesztési koncepcióval

Szabolcs-Szatmár-Bereg megye 2014-ben elfogadott területfejlesztési koncepciója három átfogó és 4 tematikus, illetve 3 területi stratégiai célt jelölt ki. Az átfogó célok ötvözik a megye legfontosabb gazdaságpolitikai, társadalompolitikai, ökológiai kihívásokra adott válaszait.

Átfogó célok illeszkedése:

- **Az aktív megye – Értékteremtő közfoglalkoztatás és az aktivitás növelése:** Az aktív megye átfogó cél a foglalkoztatási, munkaerő piaci kérdéseket és a munkahelyteremtéssel



kapcsolatos gazdaságfejlesztési célokat integrálja. Baktalórántháza településfejlesztési koncepciójának „Versenyképesség” átfogó célja teljes mértékben összhangban áll Szabolcs-Szatmár-Bereg megye ezen átfogó céljával, mindkét koncepció egyik fő célja a foglalkoztatás és aktivitás növelése.

- **A szolidáris megye – A szegénység felszámolása és a leszakadó térségek felzárkóztatása:** A szolidáris megye Szabolcs-Szatmár-Bereg megye legégetőbb társadalmi, szociális problémáira és a tartós leszakadással veszélyeztetett térségek felemelésére fogalmazza meg a legfontosabb fejlesztési stratégiákat. Ezzel Baktalórántháza településfejlesztési koncepciójának „Kohézió és partnerség”, illetve „Magas életminőség” átfogó céljai teljes mértékben összhangban állnak, mindkét koncepció fő célkitűzései között szerepel a társadalmi különbségek csökkentése, a lakosság életminőségének növelése.
- **A vonzó megye – Vonzó természeti, társadalmi, kulturális és gazdasági környezet megteremtése:** A vonzó megye azokat a fejlesztéspolitikai irányokat jelöli ki, amelyek egy ideális és fenntartható ökológia állapotot megtartása mellett egy befektető- és vállalkozásbarát üzleti környezetet hoznak létre, a helyi közösségek életminőségét javítják és az ide érkező turisták igényeit, szükségleteit is kielégítik. Gyakorlatilag ugyanezek a célok jelennek meg Baktalórántháza jövőképében és átfogó célkitűzésében.

A Baktalórántháza településfejlesztési koncepciójában megfogalmazott részcélok illeszkedését Szabolcs-Szatmár-Bereg megye területfejlesztési koncepciójának stratégiai céljaihoz az alábbi táblázat mutatja be.

5. táblázat A településfejlesztési koncepció rész céljainak illeszkedése a megyei célkitűzésekhez

A Szabolcs-Szatmár-Bereg Megyei Településfejlesztési Koncepció stratégiai céljai	Baktalórántháza Város Településfejlesztési Koncepciójának kapcsolódó rész céljai
1. Versenyképes élelmiszergazdaság: Az agrárgazdaság erősítése fókuszált módon	1. Gazdaságfejlesztés a munkahelyteremtés és -megőrzés szolgálatában 2. A közlekedési feltételek javítása
2. Zöld megye: Zöldgazdaság, klímabarát energiagazdálkodás, a klímaváltozáshoz való alkalmazkodás	1. Gazdaságfejlesztés a munkahelyteremtés és -megőrzés szolgálatában 2. A közlekedési feltételek javítása 3. Az épített és természeti környezet állapotának átfogó javítása
3. Proaktív megye: A megyei szintű gazdasági, társadalmi önszerveződés feltételeinek kialakítása	1. Gazdaságfejlesztés a munkahelyteremtés és -megőrzés szolgálatában 4. A köz- és közösségi szolgáltatások minőségének emelése 5. A társadalmi kohézió és a helyi identitás erősítése
4. Képzett megye: Rugalmas szakképzési, felsőoktatás és innovációs környezet kialakítása	4. A köz- és közösségi szolgáltatások minőségének emelése
5. Fejlett centrum: A nyíregyházi agglomerációnak mint gazdasági, foglalkoztatási, közszolgáltatási és kulturális centrumnak a fejlesztése	-
6. Dinamizálódó decentrumok és szolgáltató járásközpontok: A megyei gazdasági decentrumainak és járásközpontjainak funkcióbővítése és összehangolt fejlesztése	1. Gazdaságfejlesztés a munkahelyteremtés és -megőrzés szolgálatában 2. A közlekedési feltételek javítása 3. Az épített és természeti környezet állapotának átfogó javítása 4. A köz- és közösségi szolgáltatások minőségének emelése



A Szabolcs-Szatmár-Bereg Megyei Településfejlesztési Konceptió stratégiai céljai	Baktalórántháza Város Településfejlesztési Konceptiójának kapcsolódó rész céljai
7. Élhető vidék és felzárkózó külső perifériák: A megye külső perifériáinak komplex felzárkóztatása és a vidéki térségek integrált fejlesztése	5. A társadalmi kohézió és a helyi identitás erősítése 1. Gazdaságfejlesztés a munkahelyteremtés és -megőrzés szolgálatában 2. A közlekedési feltételek javítása 3. Az épített és természeti környezet állapotának átfogó javítása 4. A köz- és közösségi szolgáltatások minőségének emelése 5. A társadalmi kohézió és a helyi identitás erősítése

4 Kiinduló adatok a további tervezési feladatokhoz

4.1 A stratégiához és a településrendezési eszközök készítéséhez szükséges társadalmi, gazdasági és környezeti adatok meghatározása

A településfejlesztési koncepció és az integrált településfejlesztési stratégia kidolgozását egy részletes megalapozó vizsgálat (helyzetfeltárás, helyzetelemzés, helyzetértékelés) előzte meg. A megalapozó vizsgálat részletesen bemutatja Baktalórántháza jelenlegi helyzetét, a gazdasági, társadalmi, környezeti folyamatokat, tendenciákat – számos különböző adat elemzésével.

A stratégiához és a településrendezési eszközök készítéséhez szükséges társadalmi, gazdasági és környezeti adatokat a meghatározott átfogó és részcélok mentén célszerű azonosítani. Az adatok körének kijelölésekor elsődleges szempontja, hogy ezen adatokkal a kívánt változások és azok hozzájárulása a magasabb szintű célokhoz mérhetőek legyenek, ennek érdekében az operatív programok eredményindikátorait is figyelembe vettük.

6. táblázat A stratégiához és a településrendezési eszközök készítéséhez szükséges társadalmi, gazdasági és környezeti adatok

Célok		Adatok
Átfogó célok		Hosszú távú célok hatásindikátorai
Baktalórántháza saját értékeinek erősítésével és hangsúlyozásával, a város elhelyezkedését kihasználva növelje versenyképességét és népesség megtartó erejét, modern kisvárosi lakókörnyezete, valamint fejlett köz- és közösségi, szociális és munkaerő-piaci szolgáltatásai biztosítsák a lakosság életminőségének javulását.	Magas életminőség	<ul style="list-style-type: none"> ■ Belföldi vándorlási különbözet ezer lakosra, fő (cél: szinten tartás) ■ Összes nettó jövedelem egy lakosra, Ft (cél: növekedés) ■ Lakossági elégedettség, pontérték (0-10, cél: növekedés)
	Versenyképesség	<ul style="list-style-type: none"> ■ Működő vállalkozások száma ■ Egy lakosra jutó bruttó hozzáadott érték, Ft (cél: növekedés)
	Fenntarthatóság	<ul style="list-style-type: none"> ■ Klimaváltozáshoz való alkalmazkodás – Primer energia felhasználás, PJ (cél: csökkenés) ■ Egy lakosra jutó belterületi zöldfelület, m² (cél: növekedés)
	Kohézió és	<ul style="list-style-type: none"> ■ Szegregátumok lakónépességének száma, fő (cél:



Célok		Adatok
	partnerség	csökkenés) ■ Civil szervezetek száma, db (cél: növekedés)
Részcélok		Középtávú célok eredményindikátorai
1. Gazdaságfejlesztés a munkahelyteremtés és -megőrzés szolgálatában		■ Foglalkoztatási ráta a 15-64 évesek arányában, % (cél: növekedés)
2. A közlekedési feltételek javítása		■ Napi utazások esetén fő közlekedési eszközként gyalogos, kerékpáros vagy közösségi közlekedési módot választók részaránya, % (cél: növekedés)
3. Az épített és természeti környezet állapotának átfogó javítása		■ Elégedettség a települési környezet minőségével, pontérték (0-10, cél: növekedés)
4. A köz- és közösségi szolgáltatások minőségének emelése		■ Elégedettség az elérhető közszolgáltatások minőségével, pontérték (0-10, cél: növekedés)
5. A társadalmi kohézió és a helyi identitás erősítése		■ Legfeljebb általános iskolai végzettséggel rendelkezők és rendszeres munkajövedelemmel nem rendelkezők aránya az aktív korúakon belül, % (cél: csökkenés)

A megvalósítás nyomon követésének, a monitoring rendszer működési mechanizmusának leírását Baktalórántháza Város Integrált Településfejlesztési Stratégiája tartalmazza.

4.2 A meghatározott területigényes elemek alapján, javaslat a műszaki infrastruktúra fő elemeinek térbeli rendjére, a terület-felhasználásra irányuló településszerkezeti változtatásokra

Baktalórántháza településszerkezetét alapvetően meghatározza a történeti fejlődése: a két településből létrehozott város észak-déli irányban elnyúlt, településkép szempontjából két központi jellegű várossrészrel is rendelkezik. Terület-felhasználási szempontból cél a belváros központi funkcióinak megerősítése, az ehhez kapcsolódó infrastruktúra biztosítása.

A város déli részén található Ipari Parkon kívül további gazdasági területek kialakítása és fejlesztése javasolt. Ezek kijelölésénél alapvető elvárás a lakófunkciójú területektől való megfelelő távolság, valamint a könnyű, gyors és biztonságos megközelíthetőség.

A közlekedési hálózatok fejlesztését úgy kell megtervezni és végrehajtani, hogy az lehetőség szerint csökkentse az egyéni autós közlekedés arányát, az eljutási időt és ezzel együtt a levegőszennyezés, valamint a zaj- és rezgésterhelés mértékét.

A lakófunkciójú területek esetében a szegregált vagy szegregációval veszélyeztetett területek kiterjedésének csökkentésére kell kiemelt figyelmet fordítani – ennek részét képezi a hiányzó műszaki infrastruktúra kiépítése és a meglévő elemek rekonstrukciója.

A területigényes elemek térbeli rendjét és a kapcsolódó fejlesztéseket úgy kell meghatározni, hogy a város zöldfelületi ellátottsága lehetőség szerint növekedjen, de minimális elvárás a belterületi zöldfelületek kiterjedésének szinten tartása.



4.3 Az örökségi értékek és a védettség bemutatása, javaslatok az örökség védelmére és az örökségi érték alapú, fenntartható fejlesztésére

4.3.1 Épített örökség

Baktalórántháza legjelentősebb történelmi emlékei közé tartozik három temploma (római katolikus, református, görög katolikus), valamint a Degenfeld-kastély egyedülálló, gazdag növényállománnyal rendelkező parkjával, ami a település legnagyobb zöldterületét képezi. A fenti épületek – a görög katolikus templom² kivételével – műemléki védettséget élveznek.

Degenfeld-kastély

Az egyedülálló ősparkkal körbevett egykori Degenfeld-kastély Baktalórántháza központjában az elmúlt évtizedekben tüdőszanatóriumként működött. Az egyemeletes, klasszicista stílusú épület állagának általános romlásával azonban a kórházat új épületbe kellett költöztetni, így a kastély kihasználatlaná vált. A kastélyt körülölelő elhanyagolt állapotú park gazdag növényállományát többek között 300 éves kocsányos tölgyek alkotják. Jelenleg zajlik a kastély épületének felújítása, amely keretében egy múzeumot alakítanak ki, emellett további fejlesztési elképzelések is napirenden vannak az épületek és a park megújítására és hasznosítására.

Római katolikus templom

A Római katolikus templom az elpusztult iratokon alapuló hagyomány szerint 1282-ben épült román stílusban, majd Baktai Máté földbirtokos újjátta fel 1519-ben gótikus stílusban, melyet a főbejárat fölötti felirat is igazol. A hajdani Nyírbaktának egyhajós temploma fekete és piros égetett mázas téglából épült a XIII. század második felében. Baktha Máté három méterrel nyugat felé meghosszabbította a templomhajót. A főbejáratot díszes feliratos reneszánsz kőkapuval ékesítette. A XVI. század végén a templomot a protestáns hívek használták. Csak az 1700-as évek derekán váltotta vissza gróf Haller Gáborné, gróf Károlyi Klára a templomot a katolikusoknak. A templomot a XVIII. században bővítették, ekkor került az épület elé a zömök, kétszintes ikerablakos torony. Különleges értéke a színes vakolatlan téglafal, amely túlégetett mázas téglák felhasználásával készült, és az országban csak Szabolcs- Szatmár Bereg megyében fordul elő. Harangja 1595-ből való. 1961-ben, amikor az Országos Műemlékfelügyelőség helyreállította a középkori templomot, akkor kerültek elő – hazánkban első ízben – a szentély keleti falából két különböző méretű, befalazott ablaknyílásból az eredeti középkori ablaküvegek, fakeretükkel együtt. A 21 méter magas toronyban 4 harang található, köztük Magyarország egyik legrégebbi harangja, amelyet Tatay István, a község egykori birtokosa öntetett 1596-ban.

Református templom

A Református templomot, a legkorábban 1696-ban említik, felújítása a XVIII. században folyt, bővítésére 1844-ben került sor. Ekkor épült a 24 méter magas, sisakos torony eklektikus stílusban. Az egyhajós teremtemplom berendezése késő klasszicista stílusú. Említést érdemel a hármasisív, báboskorlátos karzat, a klasszicizáló, késő barokk intarziás szószék és a Mózes-szék.

Helyi védelem alatt álló épületek

Egykori szálló épülete, Köztársaság tér, hrsz: 818. A kétszárnyas épület az 1800-as évek közepén épült, szállóként működött, de emellett számos színházi előadás, választási gyűlések színhelye volt. Udvarát sörkertként használták a település akkori lakói. A felújított épület egyik szárnyában harminc férőhelyes kollégium került kialakításra, másik szárnyában működik a helytörténeti gyűjteménnyel is rendelkező könyvtár, a városi televízió, a földszinten pedig egy cukrászda üzemel.

² A ma álló görög katolikus templom 1842-ben épült, késő barokk stílusban, a múlt század közepén építették át késő copf stílusban.



Regionális központ, Petőfi u. 2. hrsz: 17. A 19. századi klasszicista épületben 1993-tól a Határon Túli Magyarok Regionális Központja működik, amelynek feladata a határon túli magyar tannyelvű oktatási intézmények segítése.

Baktalórántháza Város Önkormányzata az érintett ingatlanok tulajdonosaival és fenntartóival együttműködve végzi a kulturális örökség védelméről szóló 2001. évi LXIV. törvényben meghatározott műemlékvédelmi feladatokat:

- „a műemléki értékek felkutatása, tudományos kutatása, értékelése és számba vétele, dokumentálása, nyilvántartása, védetté nyilvánítása és a védendő műemléki területek meghatározása,
- a műemlékek és környezetük fenntartása, helyreállítása, védelme, valamint eszmei értékükkel összhangban álló hasznosításuk biztosítása,
- a műemléki szempontból védett területek fenntartását, fejlesztését és az értékvédelmét szolgáló kezelése összhangjának megteremtése,
- tudományos alapú kutatások és kutatások, oktatás, ismeretterjesztés”.

4.3.2 Kulturális örökség

A 2001. évi LXIV. törvény a kulturális örökség elemeit a következőképpen definiálja: „a régészeti örökség, a hadtörténelmi örökség régészeti módszerekkel kutatható elemei, a műemléki értékek, valamint a kulturális javak”.

Régészeti örökség

Régészeti örökségnek tekintendő „az emberi létnek a föld felszínén, a föld vagy a vizek felszíne alatt és a természetes vagy mesterséges üregekben 1711 előtt keletkezett érzékelhető nyoma, amely segít megismerni az egyetemes kultúrát, az emberiség történetét, kapcsolatát környezetével, valamint hozzájárul az ország területén élt népek és a nemzet történelmének rekonstruálásához, igazolja, bemutatja, alátámasztja népünk eredetét és fejlődését, továbbá amellyel kapcsolatos információszerezés fő forrásai a feltárás és egyéb kutatási módszerek”.

A Forster Gyula Nemzeti Örökségvédelmi és Vagyongazdálkodási Központ nyilvántartásában 15 lelőhely szerepel. Jelenleg nem minden esetben megoldott e területek örökségi értékeinek teljes körű felmérése. Amennyiben a régészeti felmérések elmaradnak, az értékek megőrzése érdekében a területek lezárása indokolt.

7. táblázat Régészeti lelőhelyek

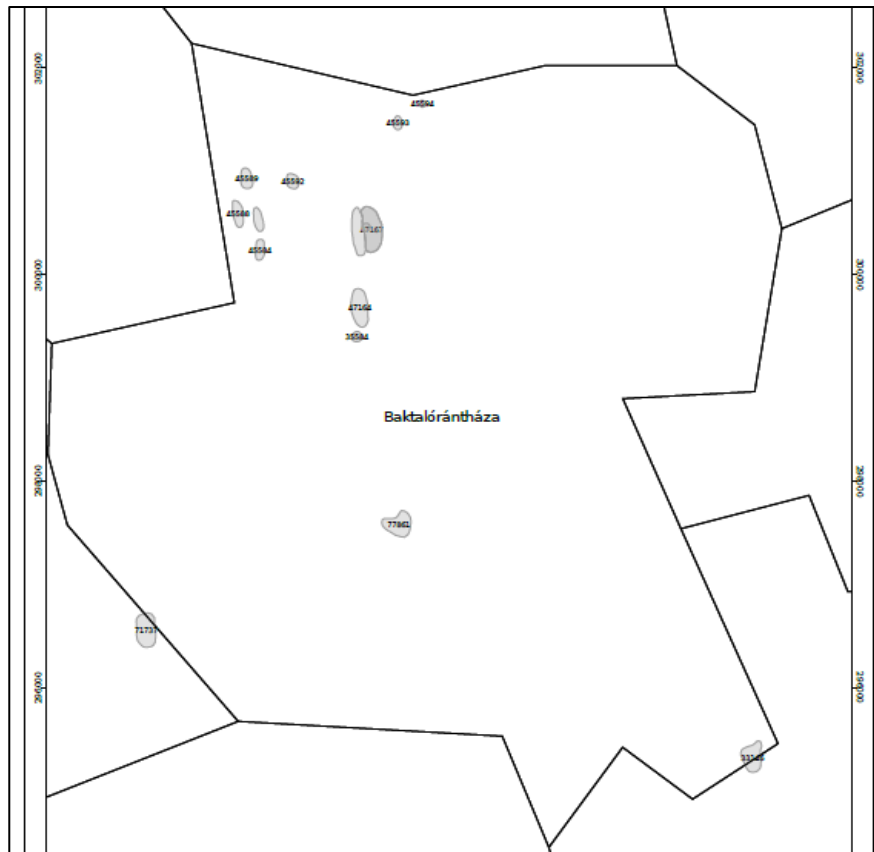
Azonosító	Név	Hrsz/megjegyzés
45584	Meleg-folyás	0248/14, 0248/12
45586	Meleg-folyás II.	0248/14
45588	Meleg-folyás III.	0248/14
45589	Meleg-folyás IV.	0248/15
45592	Szeszfőzde	0258, 0262
45593	Hosszú É-D-i dombhát É-i végén	04/12, 04/9, 04/10, 04/11
35584	Köztársaság tér 1.	712/6, 816/2, 816/1, 816/3, 821/2, 822/1
45594	Egykoron vízjárta terület Ny-i partján	04/14
47164	Kossuth u.	725/1, 725/2, 822/3, 853/1, 853/2, 721, 722, 723, 724, 726, 727, 728, 729, 730, 731, 732, 733, 734, 735, 736, 737, 738, 739, 740, 815, 847/1, 852/1, 857, 858, 861, 862, 866, 865, 869, 870, 873, 874, 877, 878, 879, 880, 881, 882, 883, 886, 887, 890, 891, 893/1
47166	Református templom	814, 786, 1183/1, 1181, 1180, 1179, 1178, 1177, 781



Azonosító	Név	Hrsz/megjegyzés
		Jósa András Múzeumba ajándékozás révén.
47167	Templom környéke	781, 1174, 1196/1, 1198/1, 1198/2, 786, 814, 1163, 1164, 1165, 1166, 1167, 1168, 1169, 1170, 1171, 1172, 1173/1, 1173/2, 1175, 1177, 1178, 1179, 1180, 1181, 1183/1, 1183/2, 1184, 1185, 1186, 1194, 1195, 1201, 1202, 1203, 785
47169	Arany J. u. 13.	755, 756, 757, 758, 759, 760, 761, 762/1, 762/2, 763, 764, 765, 766, 767, 768, 769, 770, 771, 772, 773, 774, 775, 776, 777, 778, 779, 786, 784, 783, 782, 785, 787, 781, 814, 754, 780/3
77861	Bakti-tag	0206, 0209, 0187
71737	Harang-hegy-dűlő II.	0222, 0224/1, 0223, 054/12, 056/3, 054/2, 055
33146	Mányi-dűlő	0147/1, 0147/2, 1417, 1418, 1419, 1420, 1421, 1422, 1423, 1424, 1425, 1426, 1427, 1428, 1429, 1430, 1431, 1432, 1433, 1434, 1435, 0187, 1438/1, 1439, 1440, 1441, 1442, 1443, 1444, 1445, 1446

Forrás: Forster Gyula Nemzeti Örökségvédelmi és Vagyongazdálkodási Központ

2. térkép Régészeti lelőhelyek



Forrás: Forster Gyula Nemzeti Örökségvédelmi és Vagyongazdálkodási Központ

Kulturális javak

A fenti törvény értelmében kulturális javakként kell értelmezni „az élettelen és élő természet keletkezésének, fejlődésének, az emberiség, a magyar nemzet, Magyarország történelmének kiemelkedő és jellemző tárgyi, képi, hangrögzített, írásos emlékeit és egyéb bizonyítékait – az ingatlanok kivételével –, valamint a művészeti alkotásokat”. Baktalórántháza kulturális örökségének részét képezik a helyi hagyományok, településtörténeti és néprajzi emlékek,



amelyek megőrzésében kiemelt szerepet játszik a József Attila Művelődési Központ és Könyvtár, valamint a fenntartott helytörténeti gyűjtemény.

4.3.3 Természeti örökség

Baktalórántházi erdő

A Baktai erdő az Alföld összefüggő erdői közül az egyik legjelentősebb, országos jelentőségű természetvédelmi terület. A Hortobágyi Nemzeti Park fennhatósága alá tartozik, állami tulajdonban van, kezelője a Nyírerdő Zrt. neve: Baktalórántházi erdő TT (kihirdető jogszabály: 35/2007 (X.18.) KvVM rendelet). Teljes területe 341 hektár, amelynek nagy részét őshonos alföldi erdőtársulások (homoki gyertyános kocsányos tölgyes, gyöngyvirágos tölgyes) képezik. A 19. század végi lecsapolási munkálatok eredményeképpen a talajvíz 2-3 méteres süllyedésével a kocsányos tölgy életfeltételei jelentősen romlottak, a magasabban fekvő buckahátakon a tölgy elegyaránya visszaszorult. A helyenként 120 éves, 28-31 méter magas és 70-80 cm mellmagassági átmérőjű faállomány jó szerkezetű faanyaga, szép törzse valamint génbank szerepe miatt egyaránt országos jelentőségű érték. Az erdő elegyfáiként a délkelet-európai jellegű tatárjuhar és magyar kőris, és az őshonos ezüst hárs a jellemző. Az aljnövényzetet az Alföldön ritkán megjelenő hegyvidéki fajok, szagos müge, kapotnyak, odvas és ujjas keltike, gumós fogasír, erdei ibolya és a kis télizöld alkotják, valamint előfordulnak dacikus elterjedésű montán-szubalpin jellegű fajok is.

Az erdő az állatvilág vonatkozásában értékes vadgazdálkodási területként hasznosul (vaddisznó, szarvas, őz, róka stb.), valamint számos védett faj (szalamandra, feketeharkály, egerészölyv, darázsölyv, héja, vörösvércse) élőhelyéül szolgál. A védett terület engedéllyel turistacsoportok számára is látogatható, a védett területen kívül rendszeresen rendeznek tájfutó és biatlon versenyeket. Az erdő egy része európai közösségi jelentőségű természetvédelmi rendeltetésű (Natura 2000) terület is: Baktai-erdő Kiemelt Jelentőségű Természetmegőrzési Terület (kód: HUHN20063, kihirdető jogszabály: 275/2004. (X.8.) kormány rendelet).

Egyéb természeti örökség

A Baktalórántházi erdő mellett további nemzetközileg, országosan vagy helyileg védett természeti örökség is található a településen.

- Szintén európai szintű védettséget élvez a Rohodi-legelő Kiemelt Jelentőségű Természetmegőrzési Terület (kód: HUHN20064, kihirdető jogszabály: 14/2010. (V.11.) KvVM rendelet).
- A település külterületén további, országosan védett, a lápkataszterben szereplő mocsaras-lápos területek is találhatóak a nyírkércsi út és a strand közelében. Ezek a pangóvízes területeken a természetes élővilág a szántóföldi művelés elől megmenekülve képes volt fennmaradni. A nem összefüggő, foltokban megmaradt természetes állapotú területek elszigetelt elhelyezkedésük miatt fokozottan igénylik a fennmaradásukat szolgáló védelmet, valamint a kapcsolatukat biztosító ökológiai folyosókat.
- A Degenfeld-kastély 12,6 ha területű parkja csak maradványa az egykori hatalmas, a tájjal egybeolvadó parknak, de így is a település legjelentősebb zöldfelületi eleme, helyi jelentőségű védett természeti területe. A tájképi stílusban épült kert egyben gyűjteményes kert is, értékes, gazdag növényállományát többek közt 300 éves kocsányos tölgyek, 100 éves ezüst hársak, égerek, 60-80 éves fenyőcsoportok, fehér és piros virágú vadgesztenyék, 30 méteres bálványfa, szivarfák, 80-100 éves páfrányfenyők, liliomfák, vérjuhar és vérbükk alkotják. A parkon áthaladó patak egykor egy tavat táplált, ami mára a fenntartás hiánya miatt feltöltődött. További veszélyt jelent a növényállományra nézve az agresszívan szaporodó akác.

A természetvédelemmel kapcsolatos alapelveket és feladatokat a természet védelméről szóló 1996. évi LIII. törvény határozza meg, ezeket az önkormányzat a városfejlesztési tevékenységek során maximálisan figyelembe veszi. A Natura 2000 és az egyéb védett területeken általános



természetvédelmi célkitűzés az adott területen található, a kijelölés alapjául szolgáló (közösségi jelentőségű) fajok és élőhelytípusok kedvező természetvédelmi helyzetének megőrzése, fenntartható fejlesztése. Speciális feladatként az egyes területeken az adott élőhely adottságaihoz igazodó kezelési feladatok elvégzése szükséges: invazív növényfajok irtása, illegális hulladéklerakás felszámolása, gyepek cserjéltelenítése, területek megfelelő vízellátásának biztosítása.

Fontos feladatként jelenik meg a természetközeli területek közötti kapcsolatok erősítése, ami az ökológiai hálózat elemeinek megőrzésével, a védett területek közötti ökológiai folyosók, lépegető kövek kialakításával valósítható meg. Zöldfelületi folyosók kialakítása indokolt a város belső zöldfelületi elemei között is.



Rövidítésjegyzék

EU	Európai Unió
GINOP	Gazdaságfejlesztési és Innovációs Operatív Program
ITS	integrált településfejlesztési stratégia (2014-2020 közötti EU-s időszakhoz kapcsolódva)
IVS	integrált városfejlesztési stratégia (2014-2020 közötti EU-s időszakhoz kapcsolódva)
hrsz	helyrajzi szám
OFTK	Országos Fejlesztési és Területfejlesztési Konceptió
TT	természetvédelmi terület

